

Niedriglohnsektor und Armutsrisiko

Dr. Markus M. Grabka
(DIW Berlin / SOEP)

Niedriglohnsektor – Chance zum Einstieg oder Sackgasse?

Gesprächskreis Arbeit und Qualifikation

Friedrich-Ebert-Stiftung und DGB, Berlin 11. Juni 2012

Sozio-oekonomisches Panel (SOEP)

- Seit 1984 jährliche Erhebung / konsistente Zeitreihe
- 2010: rd. 20.000 Befragungspersonen
- Personen in Privathaushalten

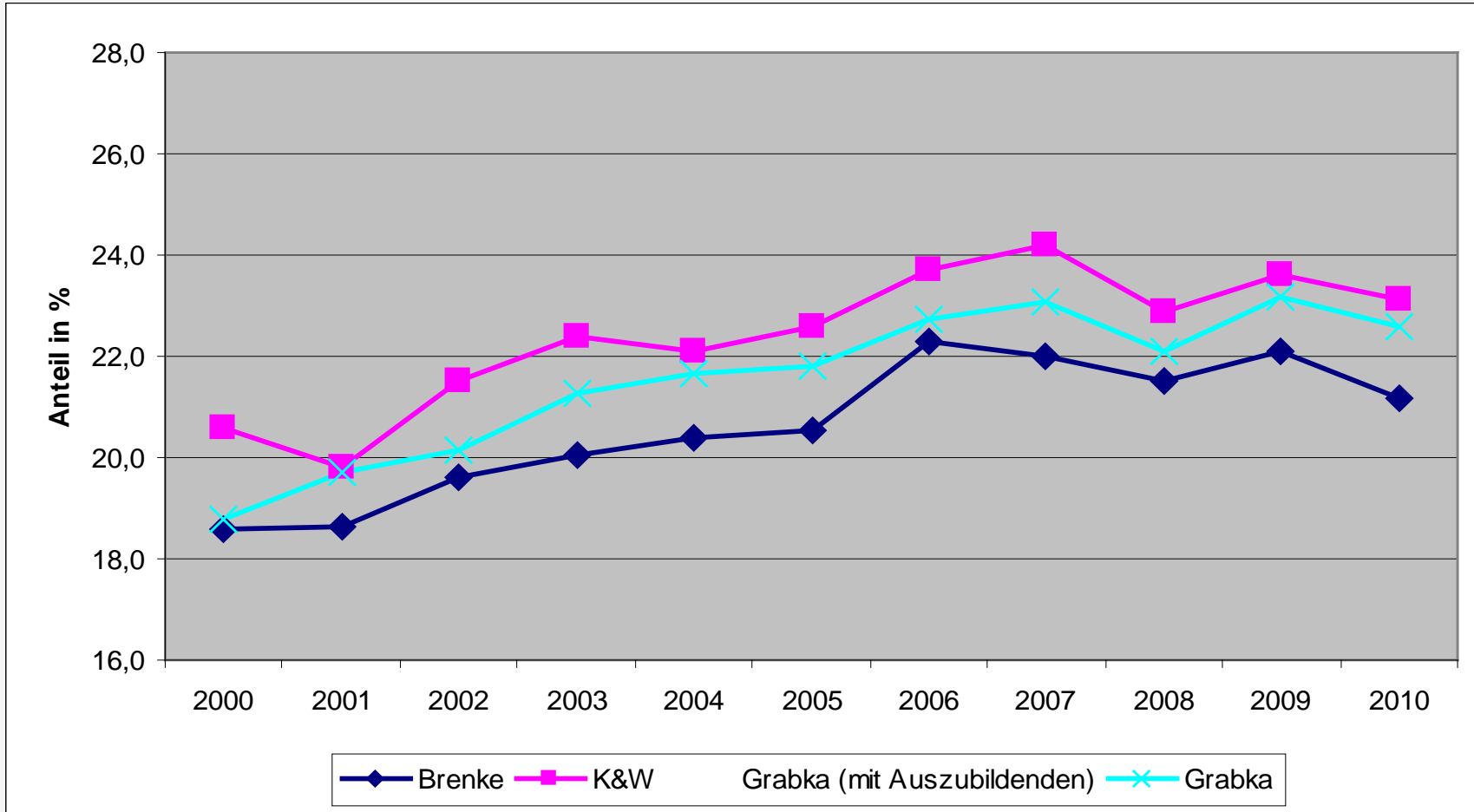
Working-Poor

- $< 2/3$ des Median des aktuellen Bruttostundenlohns aller abhängig Beschäftigten
- ohne Auszubildende, ABM-Beschäftigte, Wehr- und Zivildienst, Beschäftigte in Behindertenwerkstätten (ohne Selbständige)

Armutrisiko

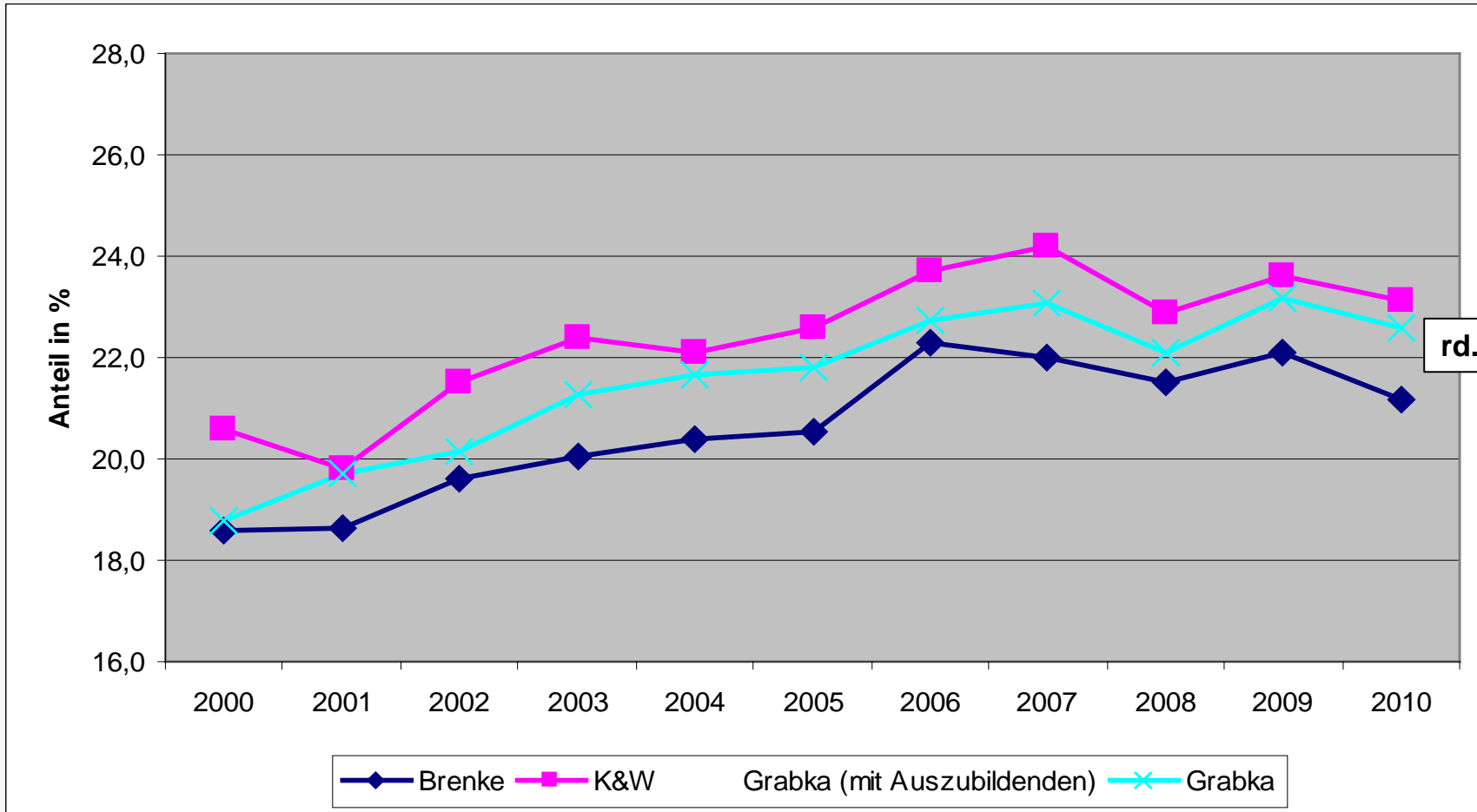
- $< 60\%$ des Median der bedarfsgewichteten monatlichen HH-Nettoeinkommen der Gesamtbevölkerung
- OECD-Äquivalenzskala
- ohne den Mietwert selbstgenutzten Wohneigentums

Anteil der Working-Poor* an allen abhängig Beschäftigten



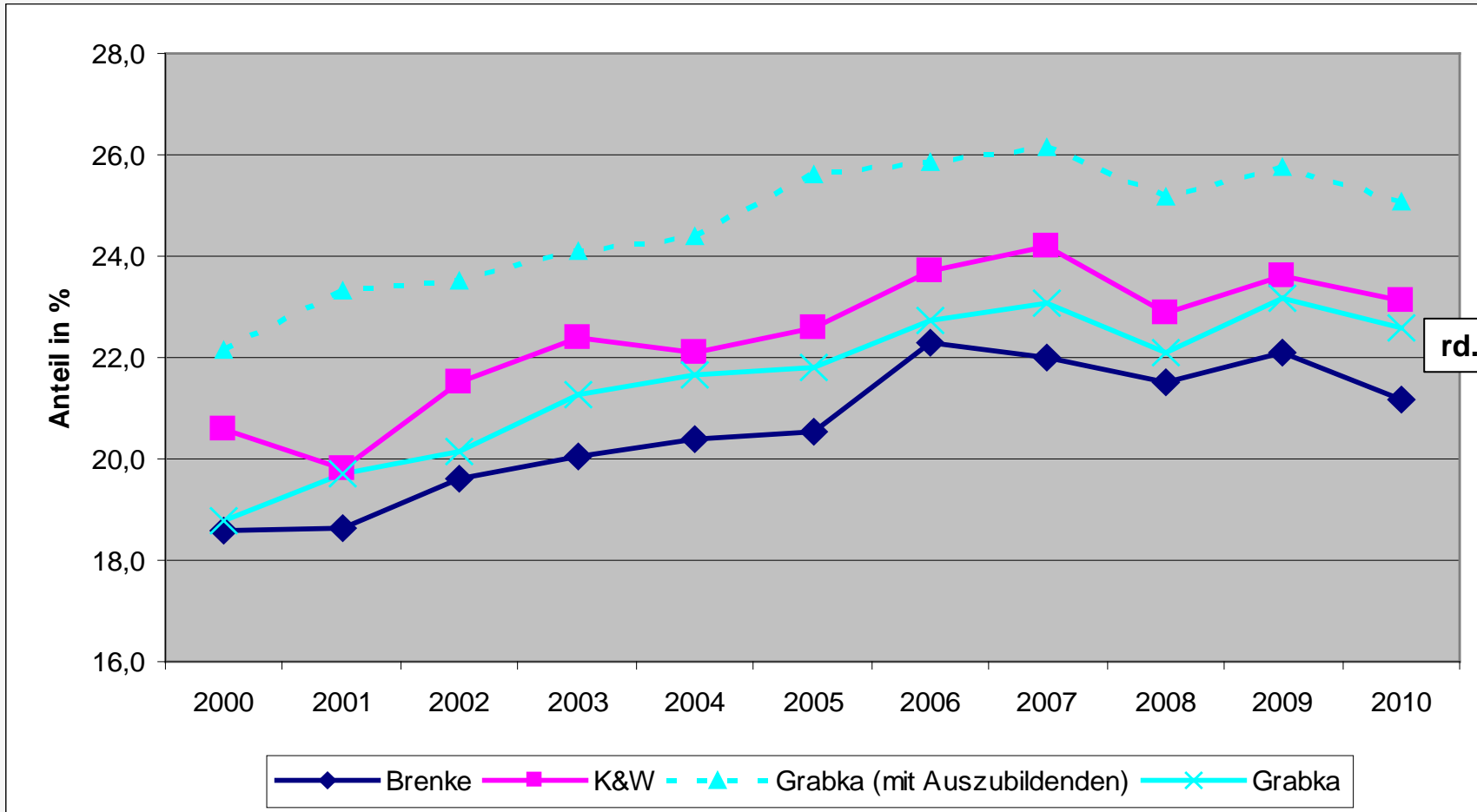
* ohne Auszubildende, ABM-Beschäftigte, Wehr- und Zivildienst, Beschäftigte in Behindertenwerkstätten)

Anteil der Working-Poor* an allen abhängig Beschäftigten



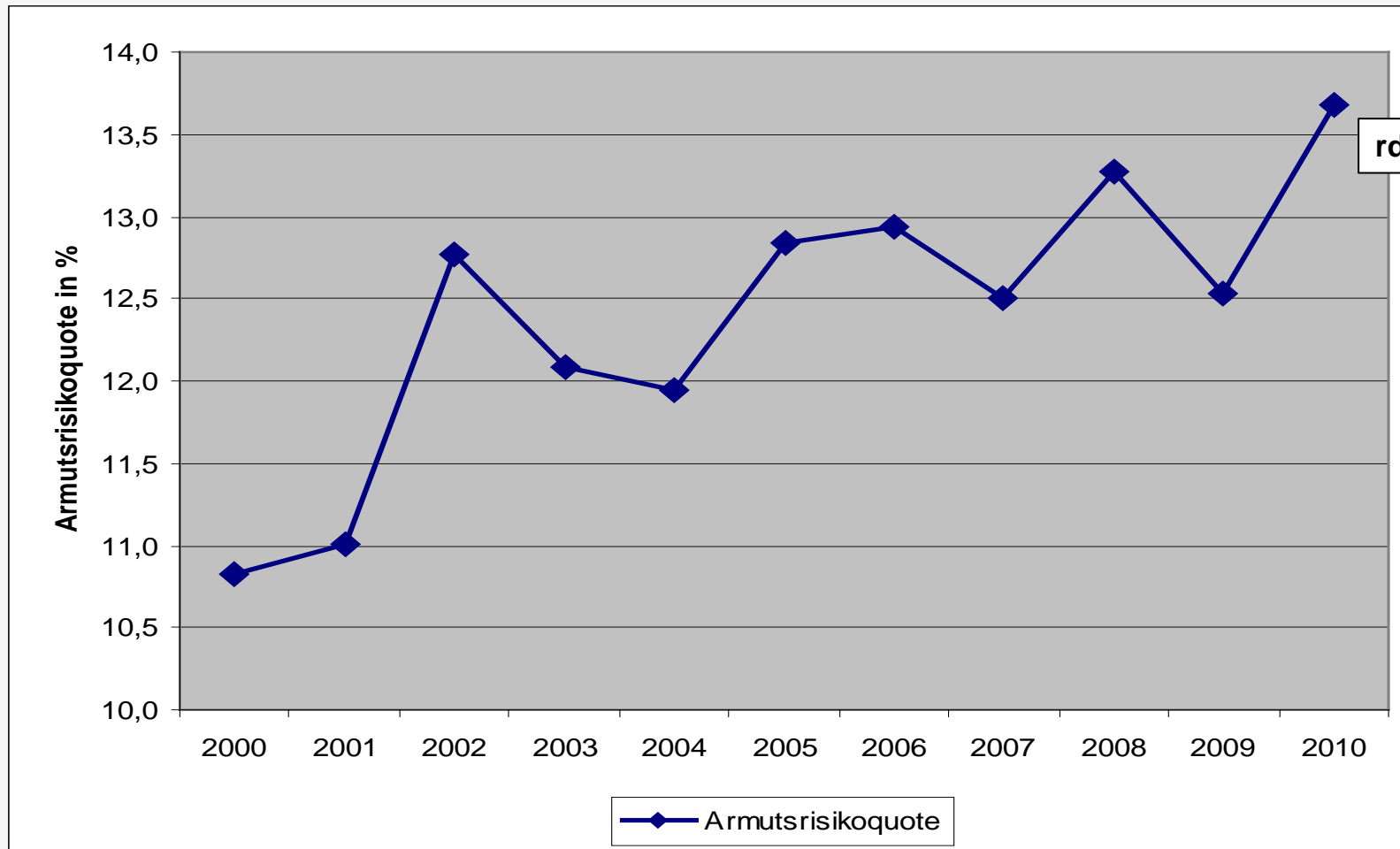
* ohne Auszubildende, ABM-Beschäftigte, Wehr- und Zivildienst, Beschäftigte in Behindertenwerkstätten)

Anteil der Working-Poor* an allen abhängig Beschäftigten

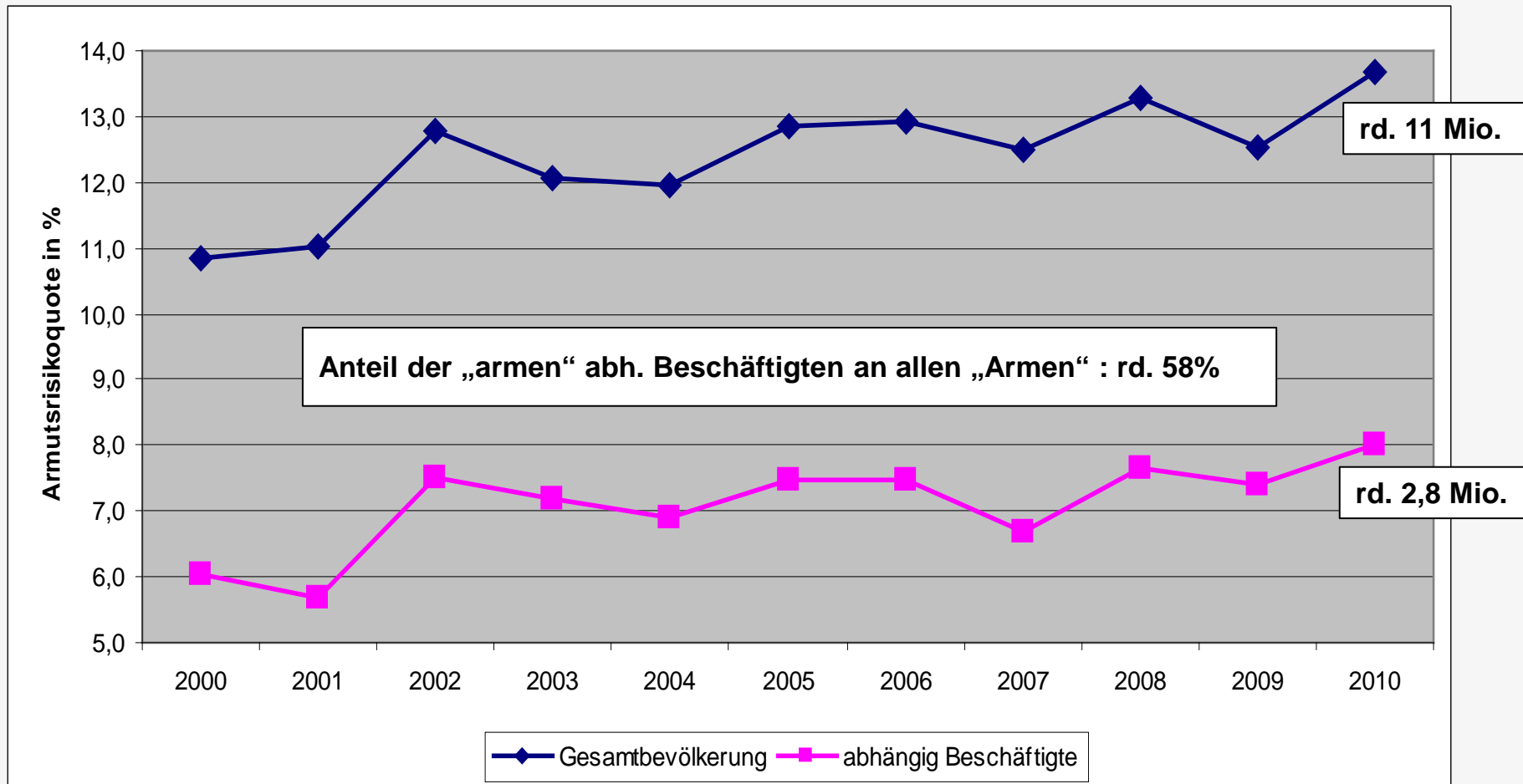


* ohne Auszubildende, ABM-Beschäftigte, Wehr- und Zivildienst, Beschäftigte in Behindertenwerkstätten)

Armutrisiko der Gesamtbevölkerung

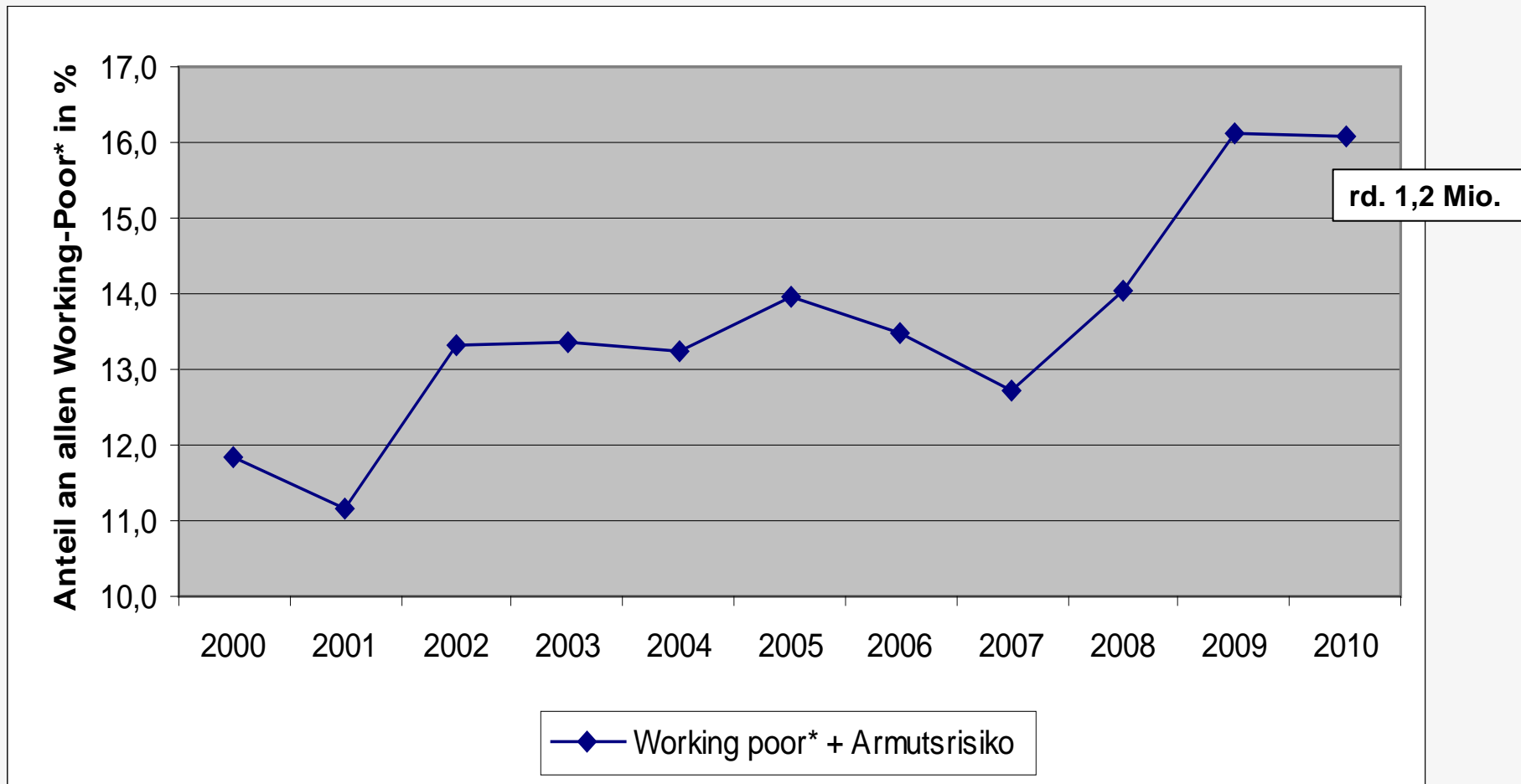


Armutrisiko: < 60% Median des bedarfsgewichteten monatlichen HH-Nettoeinkommens der Gesamtbevölkerung (rd. 800 Euro)



Armutrisiko: < 60% Median des bedarfsgewichteten monatlichen HH-Nettoeinkommens der Gesamtbevölkerung

Armutsrisiko von Working-Poor



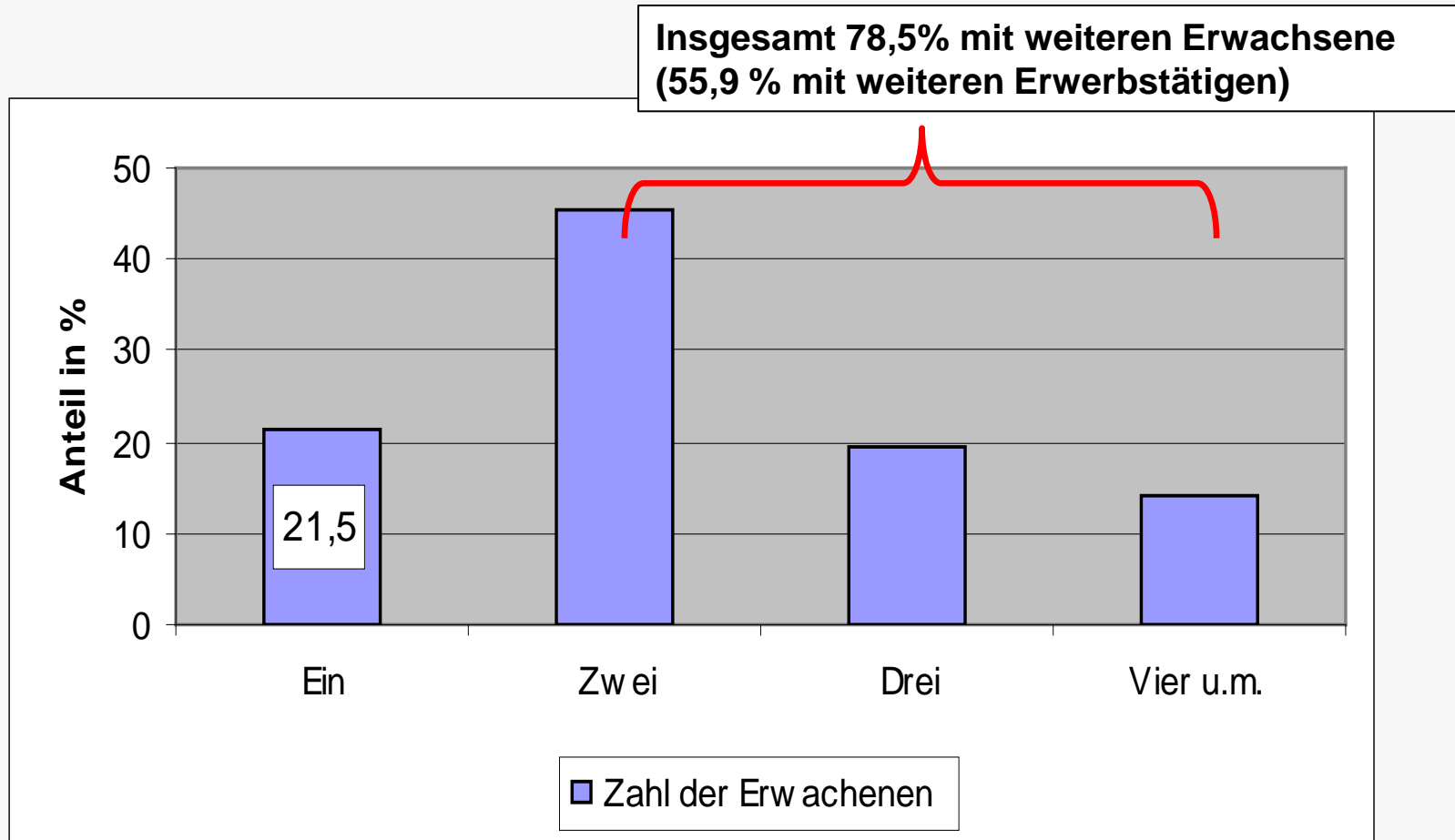
Armutsrisiko: < 60% Median des bedarfsgewichteten monatlichen HH-Nettoeinkommens

* ohne Auszubildende, ABM-Beschäftigte, Wehr- und Zivildienst, Beschäftigte in Behindertenwerkstätten)

Armutsrisiko von Working-Poor:

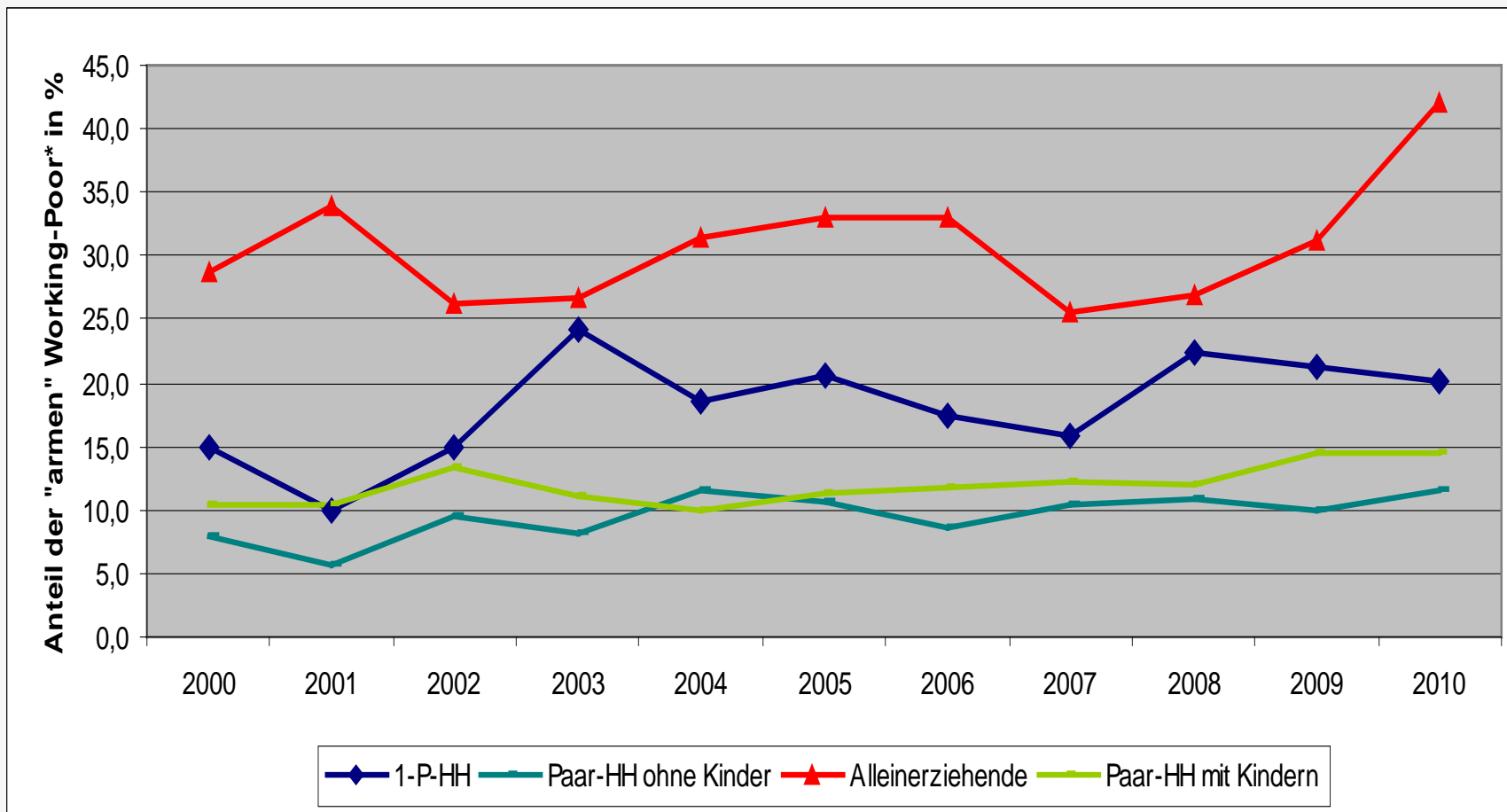
- **Haushaltskontext**

... nach Zahl der Erwachsenen im Haushalt



* ohne Auszubildende, ABM-Beschäftigte, Wehr- und Zivildienst, Beschäftigte in Behindertenwerkstätten)

... nach Haushaltstyp



Armutsrisiko: < 60% Median des bedarfsgewichteten monatlichen HH-Nettoeinkommens

* ohne Auszubildende, ABM-Beschäftigte, Wehr- und Zivildienst, Beschäftigte in Behindertenwerkstätten)

Armutrisiko von Working-Poor:

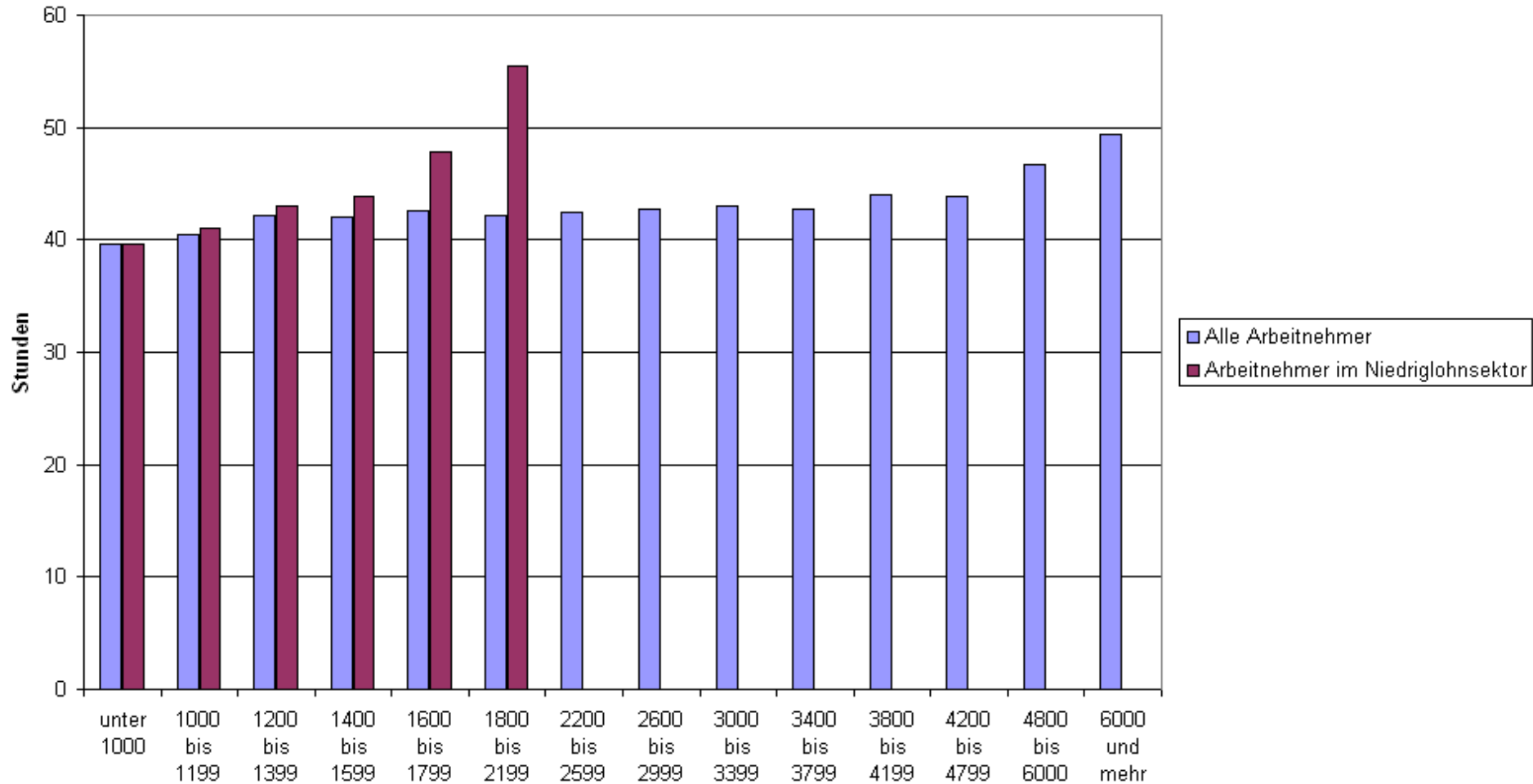
- **Geleistete Arbeitszeit**

geleistete Arbeitsstunden/Woche (Mittelwert)

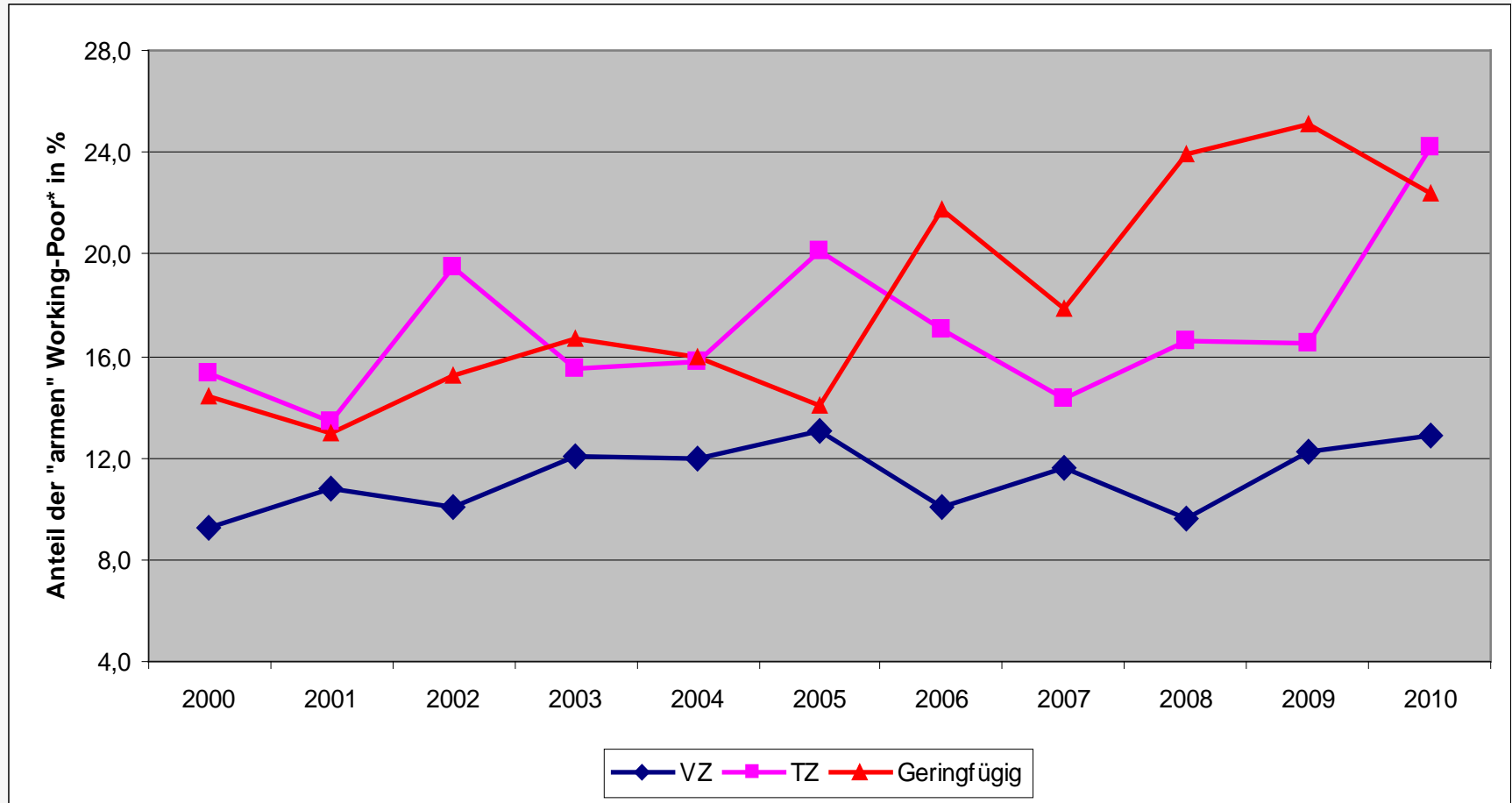
	Vollzeit-Beschäftigte		Teilzeit-Beschäftigte		Mini-Jobber & geringfügig Beschäftigte	
	Working-Poor*	Nicht-Niedrig-lohnsektor	Working-Poor*	Nicht-Niedrig-lohnsektor	Working-Poor*	Nicht-Niedrig-lohnsektor
keine festgelegte Arbeitszeit	49,0	47,2	25,9	21,6	12,7	9,2
festgelegte Arbeitszeit <u>und</u> regelmäßige Überstunden	45,8	43,6	29,7	27,3	15,2	13,1
festgelegte Arbeitszeit <u>ohne</u> Überstunden	39,2	38,9	24,0	22,7	11,7	8,0
Insgesamt	44,9	42,9	28,1	25,7	12,8	9,6

* ohne Auszubildende, ABM-Beschäftigte, Wehr- und Zivildienst, Beschäftigte in Behindertenwerkstätten)

Durchschnittliche Wochenarbeitszeit der vollzeitbeschäftigten Arbeitnehmer¹⁾ nach ihrem
Bruttomonatslohn



... nach Erwerbsumfang



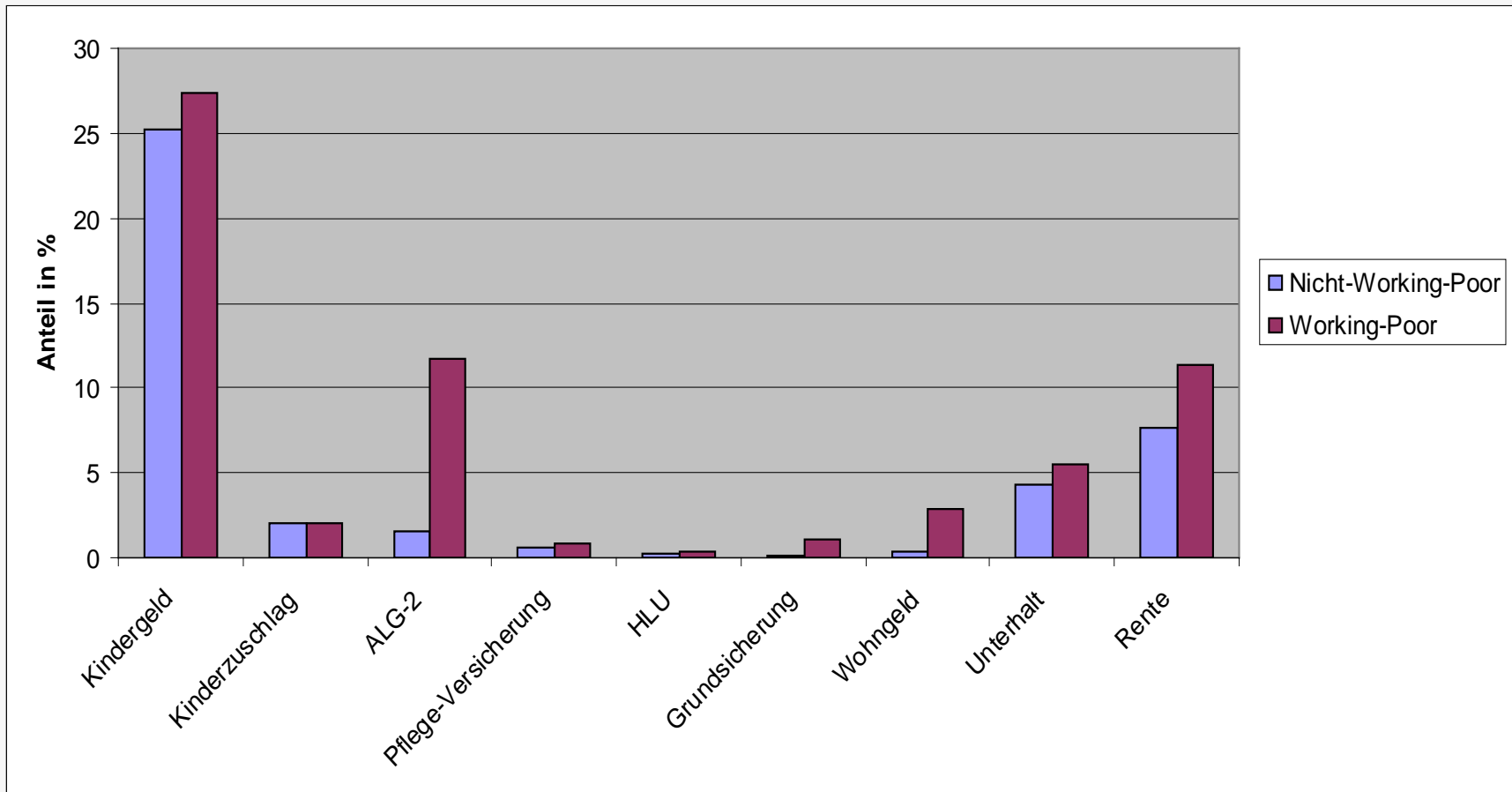
Armutrisiko: < 60% Median des bedarfsgewichteten monatlichen HH-Nettoeinkommens

* ohne Auszubildende, ABM-Beschäftigte, Wehr- und Zivildienst, Beschäftigte in Behindertenwerkstätten)

Armutsrisiko von Working-Poor:

- Weitere Einkommen

... nach Einkommensarten

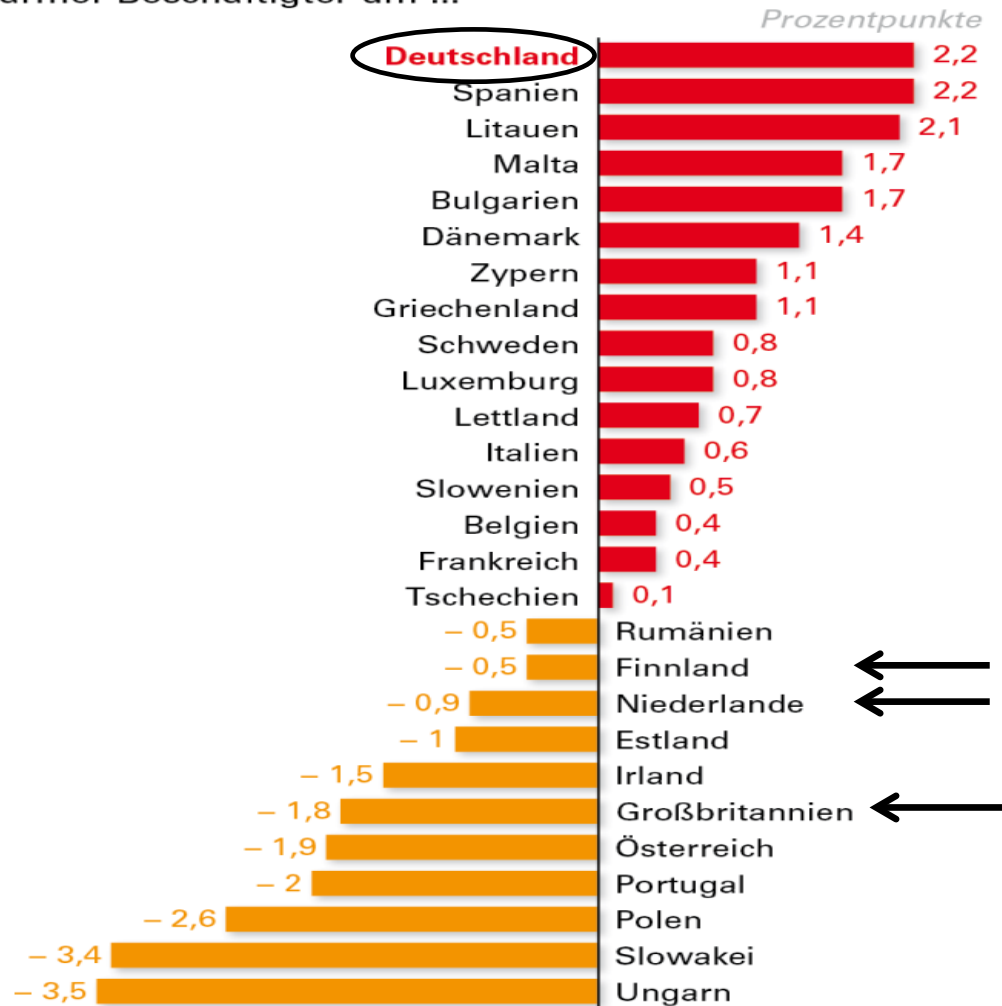


* ohne Auszubildende, ABM-Beschäftigte, Wehr- und Zivildienst, Beschäftigte in Behindertenwerkstätten)

Working-Poor und relative Einkommensarmut: Deutschland im internationalen Vergleich

Arbeitsarmut gewachsen

Zwischen 2004 und 2009 stieg der Anteil armer Beschäftigter um ...



Quelle: Seils 2012 | © Hans-Böckler-Stiftung 2012

Langfristige Auswirkungen

Die monatliche Netto-Rente nach 45 Beitragsjahren beträgt bei einem Brutto-Stundenlohn (38,5 h-Woche) von ...

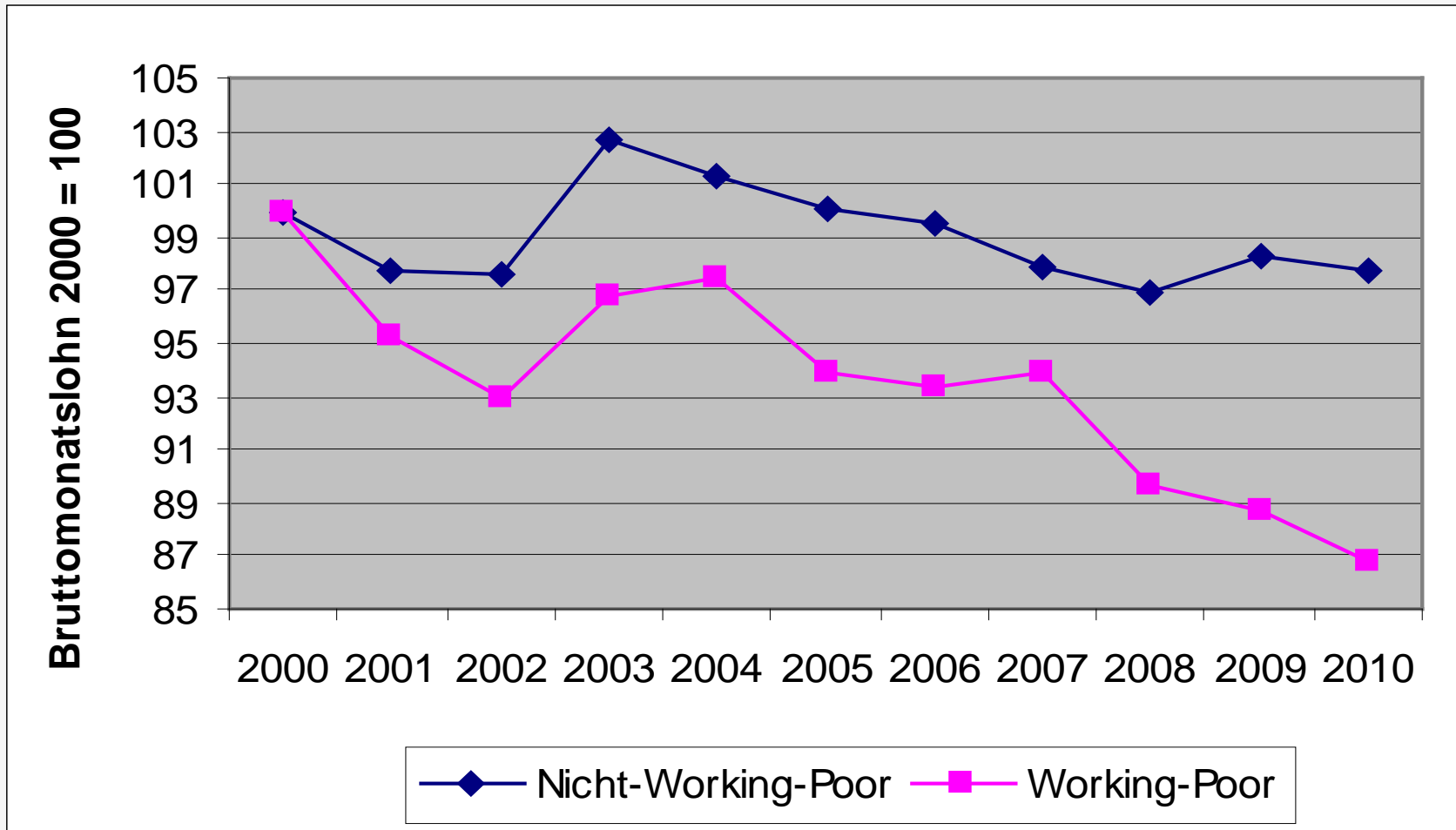
	Arbeitnehmer		Grundsicherung im Alter
Brutto-Stundenlohn	7,50 €	9,47 €	
Bruttolohn pro Monat	1252,50 €	1581,49 €	SGB XII Gesamtbedarf bestehend aus ...
Entgeltpunkte pro Jahr	0,4867	0,6146	Regelleistung: 359,00 €
Aktueller Rentenwert	24,45 €	24,45 €	Wohnkosten: 317,00 €
Rentenhöhe	535,49 €	676,21 €	676,00 €

Berechnet mit den im 2. Halbjahr 2009 gültigen Werten für einen allein lebenden Arbeitnehmer ohne Kinder in Westdeutschland

Quelle: Böckler-Impuls 8/2009, S. 3.

- Der Niedriglohnsektor wächst
- Armut bei abh. Beschäftigten und unter Working-Poor nimmt zu
- Armut in der Gesamtbevölkerung und bei abhängig Beschäftigten entwickelt sich parallel
- Working-Poor
 - ... leisten überdurchschnittlich viele Arbeitsstunden
 - ... leben häufig mit anderen (erwerbstätigen) Erwachsenen
 - ... beziehen weitere Einkommen (Renten, Unterhaltsleistungen, staatliche Transfers (insbesondere bei Mini-Jobs))
- D. im internationaler Vergleich: überdurchschnittlicher Zuwachs
- Derzeit relativ geringes Armutsrisiko, künftig droht Altersarmut

Vielen Dank für Ihre
Aufmerksamkeit !



* ohne Auszubildende, ABM-Beschäftigte, Wehr- und Zivildienst, Beschäftigte in Behindertenwerkstätten)

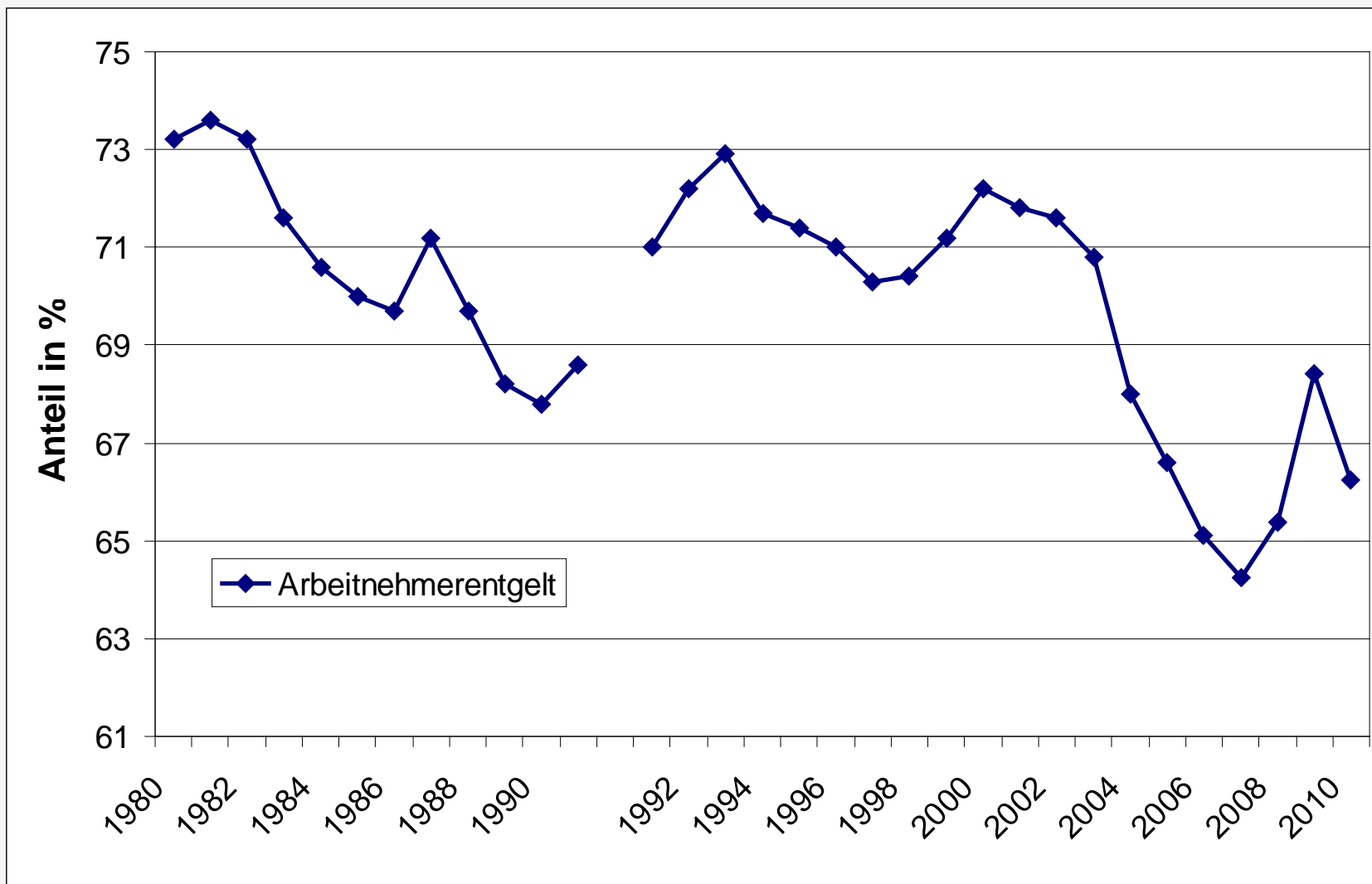
Im Niedriglohnsektor gebe es inzwischen Auswüchse, "die man beschäftigungspolitisch nicht rechtfertigen kann"

(Joachim Möller in der ZEIT vom 19. Juli 2011)

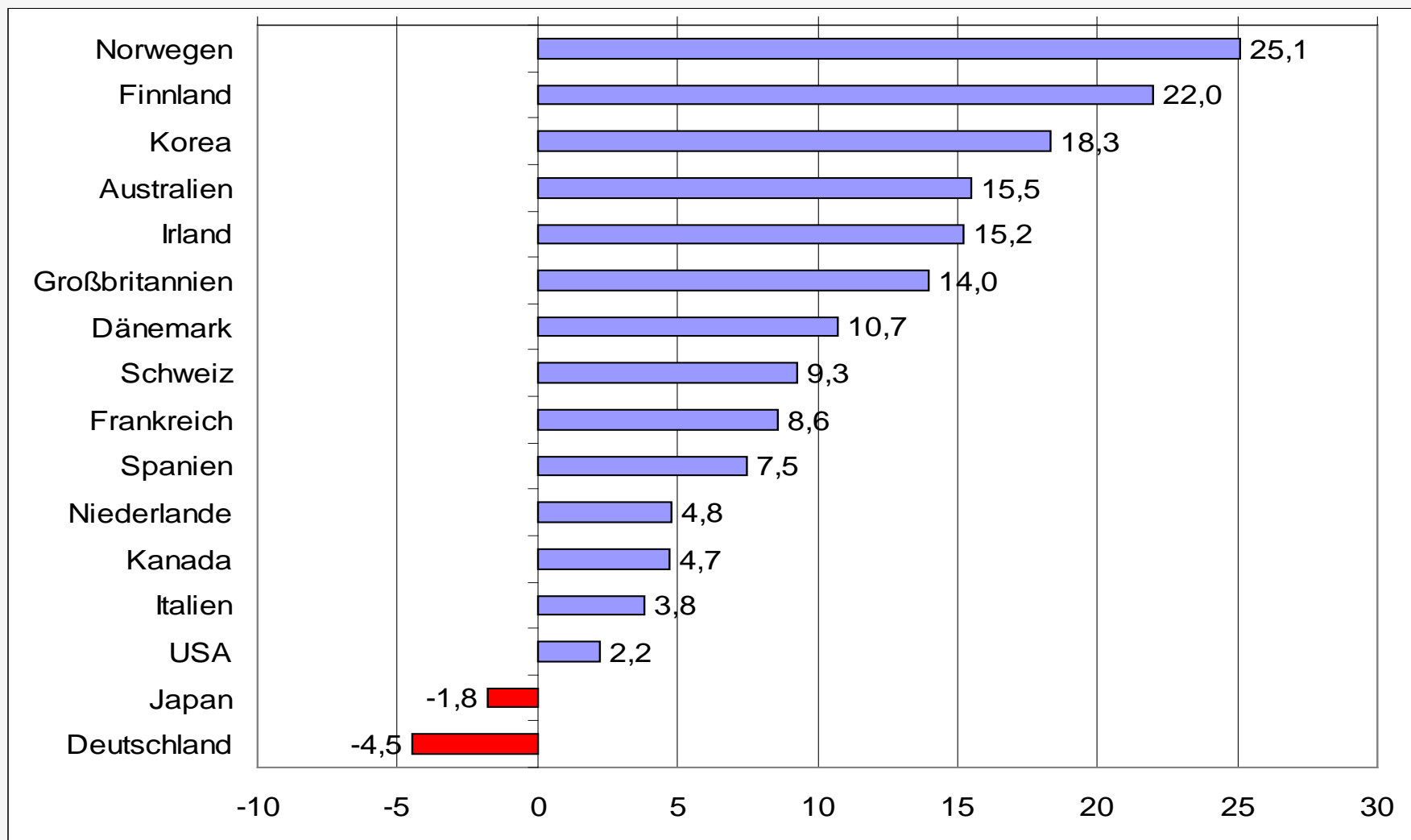
Nur rd. 1/3 der Working-Poor schafft in einem 5-Jahreszeitraum einen Aufstieg (Schnitzlein/Stephani 2012)

1,3 Mio. SGB-2 Bezieher sind auch erwerbstätig
973.000 Personen in geförderten arbeitsmarktpolitischen
Maßnahmen (Mai 2012, IAB Monatsbericht)

Anteil der Arbeitnehmerentgelte am Volkseinkommen



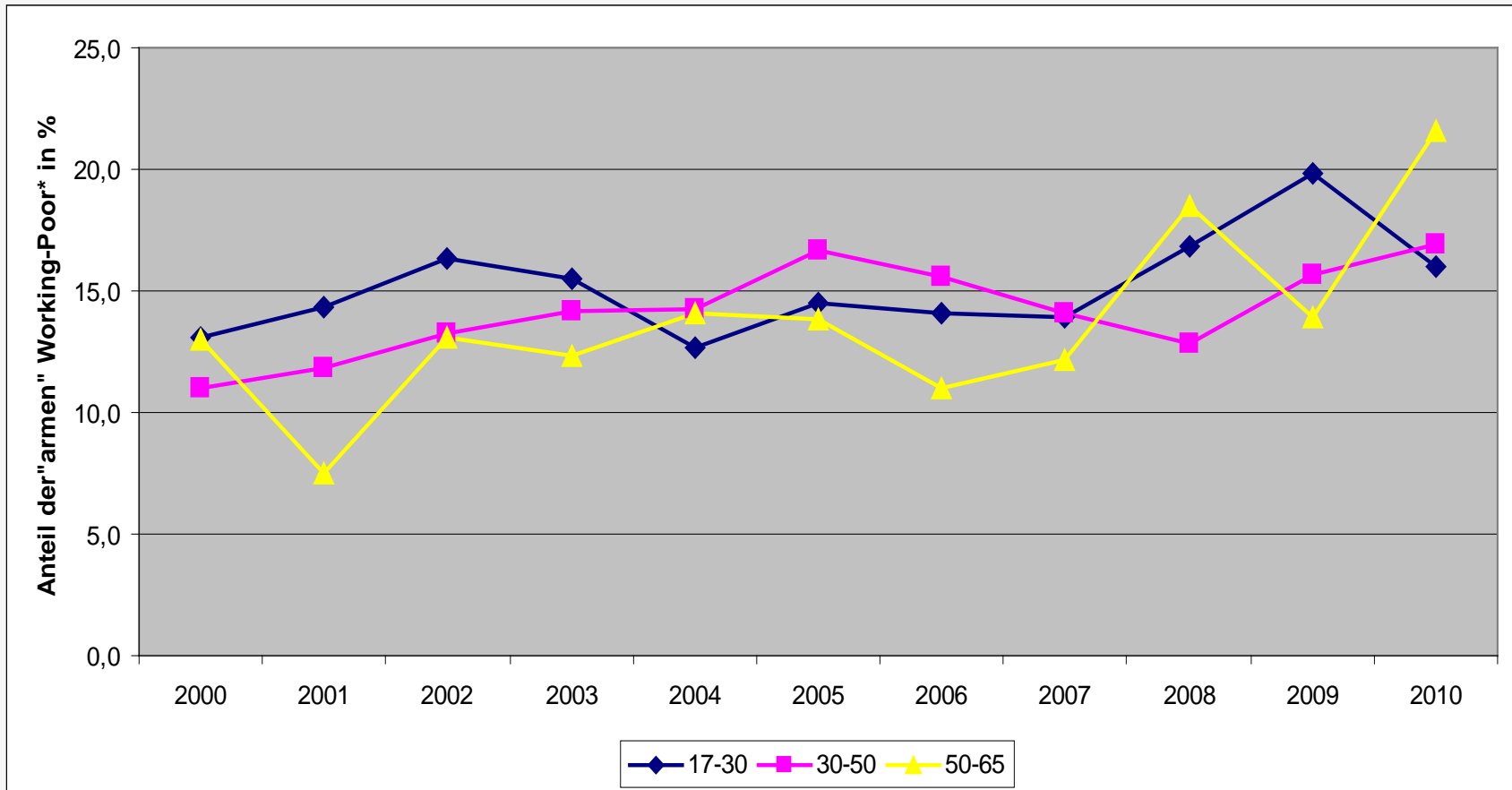
Reallohnentwicklung in ausgewählten Ländern, 2000-2009 (in %)



NOR, FR, JP nur privater Sektor / DK nur Vollzeitbeschäftigte

Quelle: ILO Global Wage database 2010/11

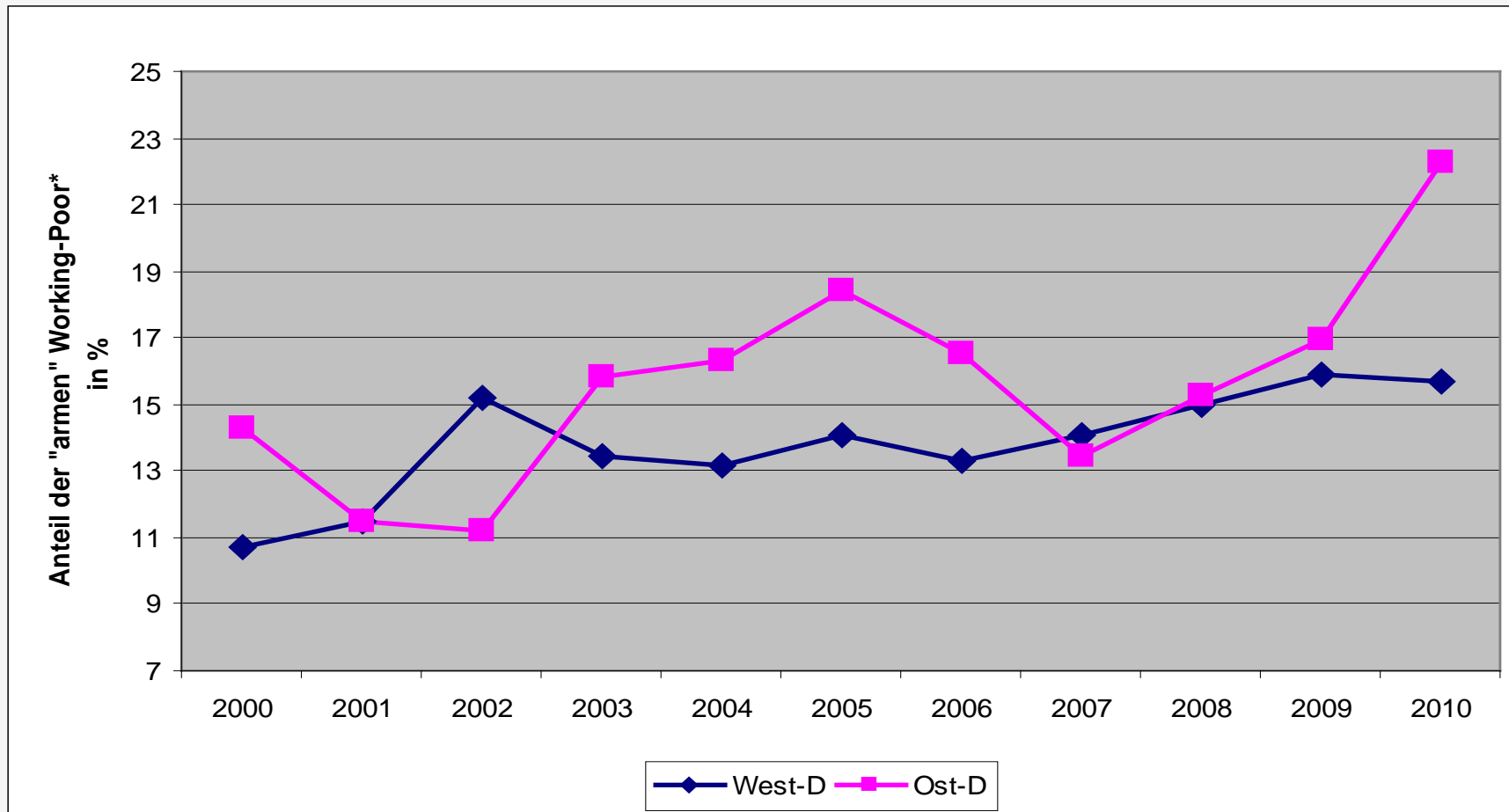
... nach Altersgruppen



Armutsrisiko: < 60% Median des bedarfsgewichteten monatlichen HH-Nettoeinkommens

* ohne Auszubildende, ABM-Beschäftigte, Wehr- und Zivildienst, Beschäftigte in Behindertenwerkstätten)

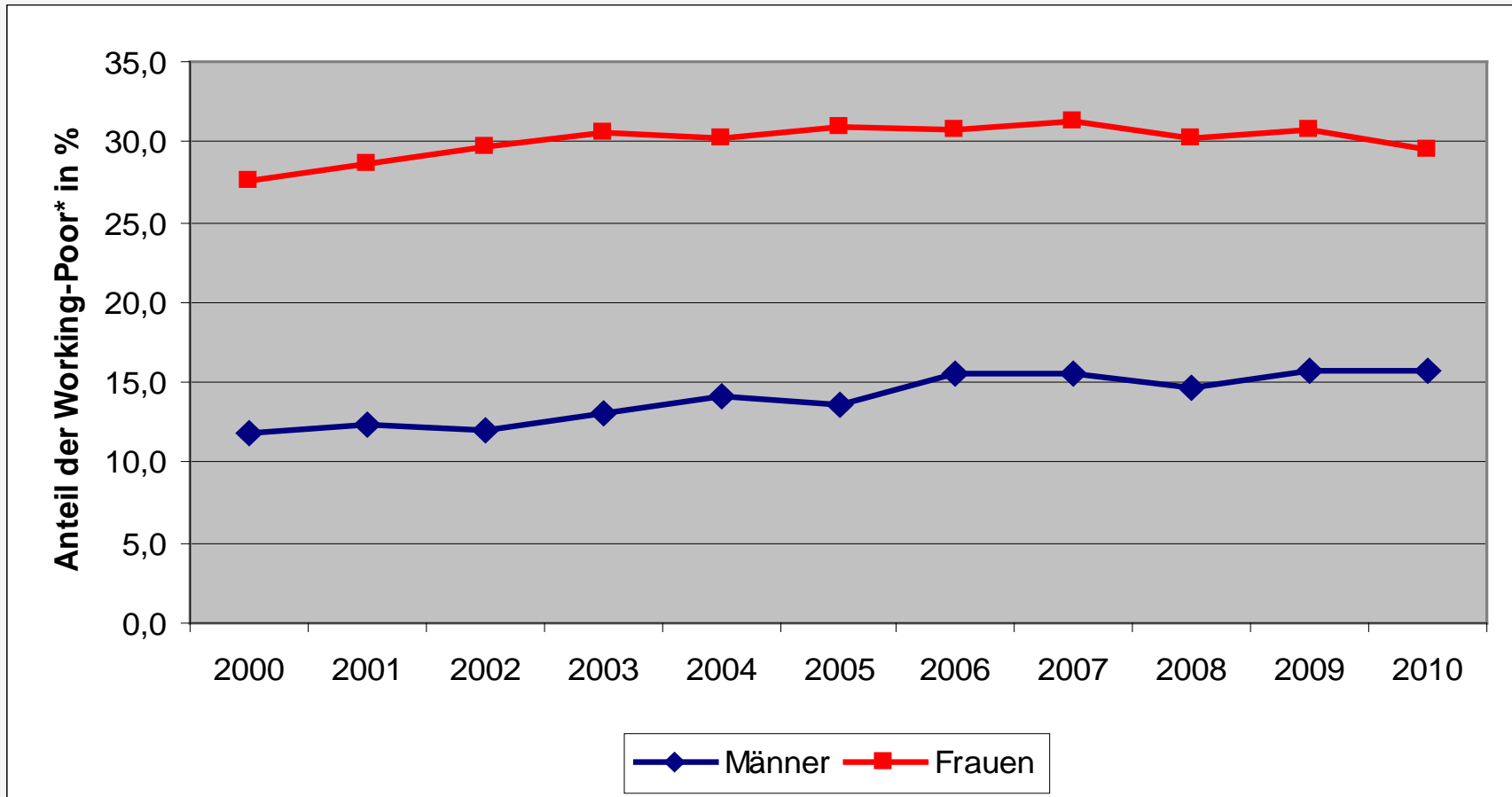
... nach Region



Armutsrisiko: < 60% Median des bedarfsgewichteten monatlichen HH-Nettoeinkommens

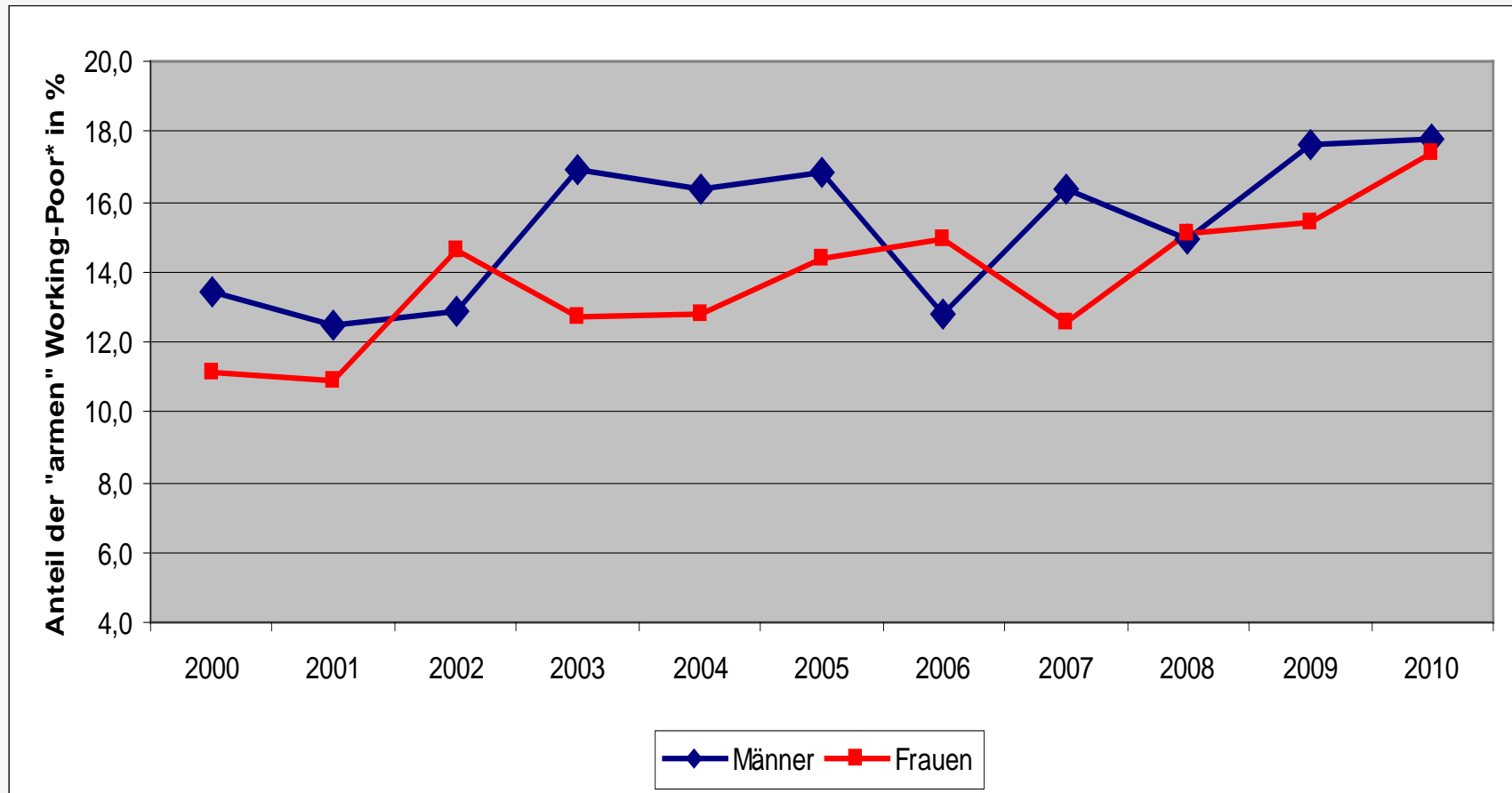
* ohne Auszubildende, ABM-Beschäftigte, Wehr- und Zivildienst, Beschäftigte in Behindertenwerkstätten)

... nach Geschlecht



* ohne Auszubildende, ABM-Beschäftigte, Wehr- und Zivildienst, Beschäftigte in Behindertenwerkstätten)

... nach Geschlecht



Armutrisiko: < 60% Median des bedarfsgewichteten monatlichen HH-Nettoeinkommens

* ohne Auszubildende, ABM-Beschäftigte, Wehr- und Zivildienst, Beschäftigte in Behindertenwerkstätten)